

Synode national 2018 à Lezay

Différent du synode diocésain catholique, le synode de l'Église Protestante Unie de France est un véritable moment de décision en Église. Il a lieu cette année à Lezay. Mais qu'est-ce donc qu'un synode national de l'EPUDF ?

Dans l'Église Protestante Unie de France, le synode est un moment extrêmement important ; c'est une assemblée délibérative qui réunit 200 délégués venus de toute la France et des invités d'Églises en Europe.

Le Synode national fixe les grandes orientations,

formule les textes constitutifs, veille à la solidarité entre tous, élit un conseil national (20 laïcs et pasteurs). La pasteure Emmanuel Seyboldt assure la présidence de ce Conseil depuis mai 2017.



Vote synodal – photo crédit <https://www.eglise-protestante-unie.fr>

L'année dernière le synode s'est tenu à Lille. Cette année, le synode aura lieu en Poitou Rural Protestant, à Lezay, du 10 au 13 mai, c'est à dire pendant le week-end de l'ascension. Concrètement, il ne se tiendra pas au Temple, fermé au public pour cause de fragilité dangereuse de la charpente, mais dans la salle des fêtes de Lezay.

Le thème de cette année sera « *Vivre d'un appel : comment faire Église aujourd'hui ?* », mais il y aura beaucoup de choses à décider : impulser une dynamique en faveur de la lecture de la Bible, mais aussi faire des choix pour la jeunesse,

soutenir les œuvres protestantes, statuer sur le rapport aux facultés de théologie, trancher pour les budgets, etc.

Le Synode accueillera aussi sept nouveaux pasteurs qui ont eu leur reconnaissance-ordination de leur ministère durant l'année

Des pasteurs et des laïcs des églises locales décident ensemble les orientations à donner à la vie de l'Église. Plus qu'une simple réunion, il s'agit de prendre vraiment des

décisions, comme le ferait chez nos frères catholiques la conférence des évêques de France.

Cette spécificité protestante de délégation tend vers une forme de représentativité. En cela le synode entretient un lien avec un aspect démocratique.

Mais à ce moment-là, il s'agit pour les protestants réunis de faire Église, c'est-à-dire d'écouter avant tout la Parole de Dieu, pour se mettre au service de cette Parole dans les églises locales.

🌀 RAPPELS SUR L'EPUDF 🌀

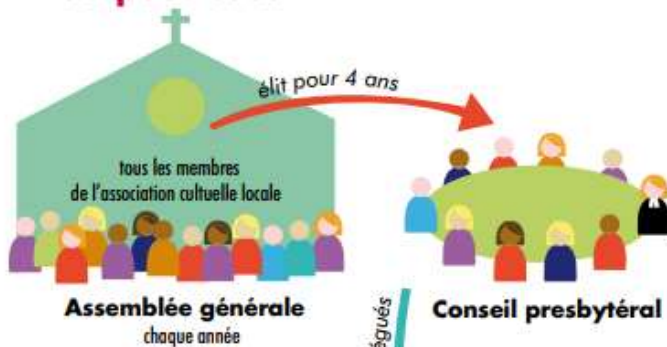
Créée en 2012, l'Église protestante unie de France (EPUdF) est l'union de l'Église réformée de France et l'Église évangélique luthérienne de France, deux Églises nées au XVII^e siècle dans le mouvement de la Réforme protestante. L'Église protestante unie prend en compte le plus largement possible la diversité existant dans les traditions luthérienne et réformée, avec la volonté de s'en enrichir.

Membre cofondateur du Conseil œcuménique des Églises, elle est la principale Église membre de la Fédération protestante de France.

- 400 000 personnes font appel aux services de l'EPUdF
- 450 pasteurs dont un tiers de femmes
- 490 paroisses
- 1 100 lieux de culte

L'organisation presbytéro-synodale

plus de 480 Églises locales ou paroisses



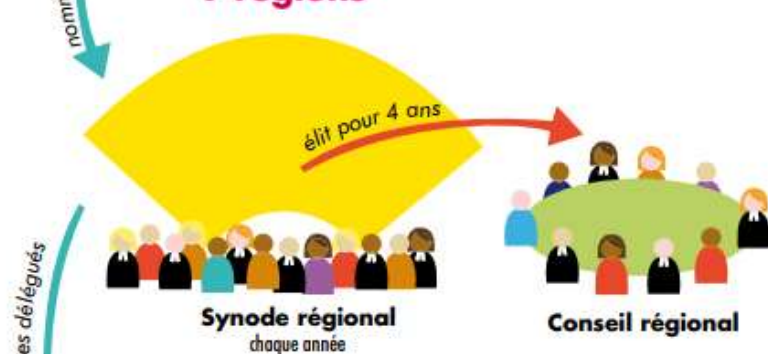
Au plan local

Concrètement, chaque Église locale, ou paroisse, est responsable de sa vie et de ses orientations. Elle est dirigée par un conseil dit « presbytéral », élu tous les 4 ans par l'assemblée générale. Le ministre (pasteur), nommé par le conseil, en est membre de droit.

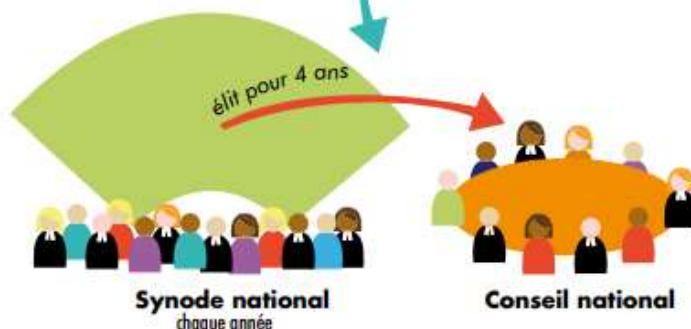
Au plan régional

Les Églises locales d'une même région vivent une solidarité forte, y compris financière. Chacune envoie ses délégués au synode régional (annuel), qui élève un conseil régional (tous les 4 ans). Les délégués des synodes régionaux élisent le synode national (tous les 4 ans).

9 régions



1 union nationale



Au plan national

Le synode national (annuel) fixe les grandes orientations, formule les textes constitutifs, veille à la solidarité entre tous, élève un conseil national (20 laïcs et pasteurs), lequel élève son président (pour 4 ans).

SYNODE NATIONAL - LEZAY – 10 AU 13 MAI 2018

Organisation pratique

Arrive à grand pas la tenue prochaine du Synode à Lezay et les préparatifs s'intensifient ! Lors du dernier trimestre, des prises de contacts, discussions, avec les prestataires extérieurs ont été réalisés pour prévoir transports, hébergements, restauration, copieur, différents aspects techniques.

L'équipe responsable des hébergements a établi une liste des personnes acceptant d'accueillir des délégués, un courrier a été adressé fin janvier pour confirmer et préciser les coordonnées de chacun.

En janvier, la lettre d'invitation aux délégués synodaux a été envoyée.

En mars, nous serons à 2 mois du Synode, et pour constituer des équipes, nous avons besoin de votre aide !

- Transports : Le responsable des transports est Jean-Paul Cathelineau : vous pouvez lui indiquer vos disponibilités (transports pour le début et fin des séances synodales).
Des autocars sont prévus pour les trajets à la gare de Poitiers.
- Les équipes d'accueil : façonnage du dossier synodal le 10 mai de 9h à 15h, accueil le 10 mai à partir de 14h30 (remise des dossiers, émargement, vestiaire, bagagerie), permanence pendant toute la durée du Synode, organisation des pauses matin et après-midi.
- Repas d'accueil par notre communauté locale le mercredi 9 mai pour 30 personnes du Conseil National (responsable Raymonde Marsault).
Distribution des paniers repas le dimanche 13 midi.
- Repas au restaurant du marché les 10, 11 et 12 mai : liens avec le restaurant, comptabiliser le nombre de repas.
- Équipe culte : le référent est Sébastien Heintz (aménagement du lieu, feuilles de culte, Cène, offrande). Le culte du dimanche ayant lieu à la salle des fêtes de Lezay du fait de l'empêchement du Temple, l'aménagement se fera le samedi soir après la séance synodale.

Merci aux membres de l'Entraide qui préparent depuis plusieurs mois les sacs pour les synodaux (couture, pots de confitures).

Le Synode est un projet mobilisateur qui permet de rassembler les capacités et les énergies dans notre Église et au sein de l'Ensemble.

Francine Villeneuve et Nicole Griffault

🌀 LANCEMENT DU GROUPE « ÉGLISE VERTE ET SOLIDAIRE » 🌀

Ce groupe est ouvert à toutes celles et tous ceux intéressés par les questions sociales et environnementales sur notre territoire, avec une réflexion spirituelle sur ces questions.

La projection du film documentaire « *En quête de sens* » (1), samedi 3 février dernier, a permis le lancement « officiel » de notre Église de Lezay dans la démarche du label Église Verte.

La projection a été suivie d'échanges très riches par des expériences locales : un témoignage d'une jeune journaliste partie en aventure en Amérique du Sud, « *sur la route de la Pachamama* » (2), à la rencontre d'hommes qui ont un lien fort à la Terre et s'engagent, un témoignage d'une paysanne boulangère de Caunay, et de personnes présentes à la projection.

(1) Site du film : <https://enquetedesens-lefilm.com/>

(2) Blog : <http://surlaroutedelapachamama.com/>



Mais pourquoi le label Église Verte ?
(source : <https://www.egliseverte.org>)

- ☑ Parce que nous croyons que Dieu se révèle par son œuvre, et qu'il l'a confiée aux hommes qui doivent la cultiver et la garder,
- ☑ Parce que la vie sur terre est une bénédiction et montre l'amour de Dieu, et qu'agir pour la préserver est une façon d'aimer son prochain et d'agir pour la justice,
- ☑ Parce que la crise écologique nous engage à entendre le cri de la terre qui « gémit en travail d'enfantement » (Romains 8.22) et à choisir, dans l'espérance, des modes de vie qui préparent l'émergence d'une création nouvelle maintenant et au-delà,
- ☑ Parce que le peuple de Dieu peut prier et agir pour apporter cet espoir au monde,
- ☑ Parce que nous avons conscience que c'est en nous convertissant ensemble que nous arriverons à bâtir ce monde plus juste et écologique nécessaire à la survie de l'humanité.

Et maintenant concrètement à Lezay, comment et qu'allons-nous faire?

Le groupe « Église verte et solidaire » est en train de se créer, qui se fera le plaisir d'accueillir toutes les personnes curieuses sur ce projet, et désireuses de réfléchir et d'œuvrer sur les questions sociales et environnementales de notre territoire poitevin. Ce groupe soutiendra les Églises locales qui se lanceront dans la démarche du label Église Verte. Il travaillera, dans un premier temps, sur un état

des lieux (audit de notre fonctionnement, de nos bâtiments, de nos pratiques...) de l'Église protestante unie de Lezay afin d'y voir plus clair et de décider quelles seront les priorités sur lesquelles nous pourrions agir.

La date de la première rencontre sera prochainement fixée, nous vous tiendrons rapidement informés.

Contact coordinateur du groupe David BARBARI 06 71 60 29 40
davidbarbari@wanadoo.fr

🌀 Journée mondiale de prière 🌀

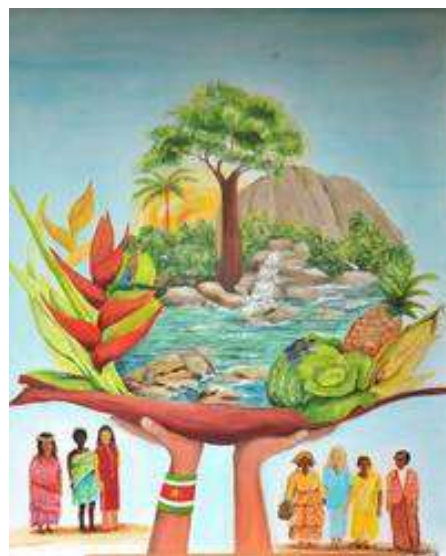
Le 2 mars 2018, les chrétiennes du Suriname invitent le monde à prier avec elles.

Elles s'appuient sur le texte de la création de Genèse 1, verset 1 à 31, et ce constat de Dieu : « *Voilà, c'était très bon* » pour nous interroger sur notre responsabilité de chrétiennes et de l'avenir de la création.

La prière se tient dans 180 pays, et en France (près de 300 lieux).

Chaque année, un pays différent conçoit et rédige une célébration œcuménique pour le monde. Ainsi, les mêmes mots déclinés dans la diversité des langues invitent à prier le Seigneur. La prière est organisée par les femmes, pour toute la communauté : hommes et femmes !

Vous êtes tous invités à participer à la célébration qui aura lieu :



Vendredi 2 Mars 2018 – 17h 30 – Eglise Catholique – Lezay
Pour les paroisses de l'Ensemble « Poitou Rural Protestant »

Renseignements : <http://jmp.protestant.org> /// nicole.griffault@orange.fr

🌀 ENTRAIDE SUD DEUX SÈVRES 🌀

Vous êtes invités à la journée de l'Entraide qui aura lieu à Saint Romans les Melle
le **Samedi 10 Mars à partir de 10h15**

Programme de cette journée :

- Accueil à partir de 10h15
- 10h30 : Culte présidé par Nicolas Geoffroy
- 11h30 : Assemblée Générale de L'Entraide
- 12h 30 : Repas en commun
- Après –midi récréatif, ou suivant le temps, promenade dans St Romans

Nous espérons surtout nous retrouver nombreux pour partager cette journée conviviale et faire connaître les activités de nos petites entraides de paroisse.

Francette Collon – Présidente de l'Entraide Sud-Deux-Sèvres

☞ Ensemble Lusignan - Lezay - La Mothe ☞ « Poitou Rural Protestant »



Lors de sa dernière réunion, le Conseil d'Ensemble a acté les décisions prises pour définir les charges et recettes affectées à l'Ensemble.

Pour les activités de ce trimestre, plusieurs dates sont à retenir : JMP à Lezay le 2 mars, Fête d'Église et culte de l'Entraide le 4 mars à St-Sauvant, AG et journée de l'Entraide Sud-Deux-Sèvres le 10 mars à St-Romans, Culte d'anniversaire des Baptisés le 25 mars à Pamproux, Culte des Familles le 29 avril à Ste-Soline, et le WE de l'Ascension, Synode National à Lezay !

Parmi les moments forts partagés ces derniers mois : le culte d'installation de Christiane Hervaud le 28 janvier à Exoudun, en présence de Christian Lacroix, membre du Conseil Régional. Samuel Chevalier-Milhaud, aumônier militaire, a présidé le culte (prédication, liturgie, témoignages, musique).

Il a témoigné de son engagement au service des hommes et de l'Évangile. Dans la conférence et les échanges de l'après-midi, il a pu donner une approche humaine et éthique des situations difficiles vécues sur les différents lieux de conflits où notre armée est engagée.

Le culte de réconfort et de bénédiction des familles endeuillées a eu lieu le 11 février à St Sauvant : ce temps fort permet aux familles et distanciés de partager le souvenir d'un être cher (avec la projection des noms, l'accompagnement musical et la prière).

Merci à Bertrand et Christiane qui ont animé ce moment.

Nicole Griffault

☞ GROUPE DE MAISON ☞



La prochaine rencontre du groupe de maison « Les Bois de la Foye » aura lieu **le vendredi 23 mars à 15h, chez Nicole Audry à La Mauvaitière.**

En ce début de printemps, nous partagerons nos peines et nos joies, dans la fraternité et l'espérance. Chacun est le bienvenu !

Pour le groupe constitué à Sainte-Soline, les participants seront contactés individuellement lorsque la date sera arrêtée.

Nicole Griffault

☞ Rencontre du 28 janvier 2018 ☞

Au CARAE d'Exoudun - ACAT et CIMADE avec les Éclaireurs

Pour cette journée préparée avec Claire, Léonie et Adrien, les animateurs, le but était de sensibiliser les éclaireurs, louveteaux et aînés, à l'immigration : les causes, les problèmes, et de présenter l'ACAT et la CIMADE : leurs objectifs, les moyens.



L'objectif était de faire questionner les enfants sur leurs origines et celles des autres, que les enfants réussissent à se mettre à la place des migrants qui fuient leur pays, les faire se questionner à propos des causes de l'immigration, et autour de la non acceptation des migrants par une partie des occidentaux.



Dans une première phase, les enfants se sont questionnés sur l'origine des célébrités nommées, avec leurs photos projetées. L'immigration a toujours existé, notre société est multiculturelle !

Ensuite ils ont recensé les différents types de migrations (climatiques, économiques, touristiques, pour les études, réfugiés politiques, causes de guerres...)

Après la lecture du livre « Akim court », des retours en petits groupes : « *C'est une histoire fictive, mais ça pourrait se passer* »; des sentiments: « *tristesse, peur* », mais aussi l'espoir d'une rencontre de quelqu'un qui aide. Plusieurs ados connaissent de jeunes migrants (côtés à l'école, ou accueillis dans leur famille).

Les causes de persécution ont été évoquées : religion, nationalité, femmes fuyant les mariages forcés, les différences culturelles, les opinions politiques. Lecture a été faite d'un texte de Ruth (avec illustrations).

A la fin de l'animation, les enfants ont fait un message écrit, et un dessin qu'ils souhaitent transmettre à un migrant.

Deux expos de la Cimade ont été présentées : d'une part l'expo « *Attention, travail d'Arabe* » questionne sur les valeurs et les richesses de la diversité, et du vivre ensemble, elle interpelle avec humour ; d'autre part, l'expo « *Juste Solidaires* » : découverte de visages, d'histoires et d'engagements de Français solidaires auprès des migrants.

Ruth, Chantal, Nicole ont présenté l'ACAT : Définition de la torture, évocation du harcèlement, respect de la différence ; les moyens d'actions : les pétitions. Une brève

évocation a été faite de la lutte contre la peine de mort.

Cette présentation a également été faite aux parents des éclaireuses et éclaireurs, venus nous rejoindre pour la « galette ».

La présence et le témoignage d'Annick, de la Cimade, a interpellé sur ses différentes actions, dans l'histoire et de nos jours, ici et au loin. La distribution des petits guides « *Lutter contre les préjugés sur les migrants* » aide à combattre les idées reçues, et précise les parcours des migrants.

Merci aux animateurs d'avoir organisé ce temps d'échanges et d'avoir fait vivre auprès des jeunes les mots « Accueil, Solidarité » et auprès des bénévoles engagés dans les associations, les mots « Espérance et Confiance »

Nicole Griffault, membre du groupe ACAT Niort

EEUDF MELLE- SUD DEUX-SÈVRES

Après une légère pause dans les activités en partie à cause du grand froid, le printemps va être fourni en rencontres. L'occasion pour de nouveaux enfants de découvrir les activités scouts avant de pourquoi pas, se lancer dans l'aventure d'un camp d'été !

Prochaines dates de rencontres :

- louvettes et louveteaux : 8-12 ans : 3-4 mars ; 7-8 avril ; 29 avril ; 19-20 mai ; 9-10 juin
- éclaireuses et éclaireurs : 12-16 ans : 4 mars ; 25 mars ; 31 mars - 1-2 avril ; 29 avril ; 19-20-21 mai
- aînées et aînés : 16-17 ans : 25 février ; 24-25 mars Carnaval de Melle / Formation – 7-8 avril We régional ; avril mini-camp ; 19-20 mai : 10 juin

**Rejoignez nous au carnaval de Melle :
dimanche 25 mars à Melle (animations et buvette)**

Assemblée locale : dimanche 10 juin à St Eloi

Inscriptions et renseignements : Claire Delagarde au 09 51 17 15 52 – claire@lamaisonniere.fr



L'Église de Lezay dispose d'un site internet riche et complet, sur lequel sont rappelées non seulement toutes les dates importantes de la paroisse (cultes, rencontres bibliques, entraide, jeunesse, musique, rencontres, etc.) mais où se trouvent également toutes les prédications. N'hésitez pas, c'est à cette adresse :

<https://www.eglise-protestante-unie.fr/lezay-p50664>



LE MOT DES TRÉSORIERIERS

En 2016, les dons réguliers, ceux au culte ou les dons exceptionnels à l'occasion d'événements plus ou moins heureux, ont permis de régler nos engagements vis-à-vis de l'Église au niveau consistorial et régional et d'assurer tous nos frais courants et même de dégager un surplus pour reconstituer nos réserves.

Que chacun d'entre vous soit pleinement remercié de cet élan qui nous permet d'exister et d'agir, comme un signe toujours renouvelé.

Le surplus est une bonne nouvelle qui s'explique surtout par des dépenses moins élevées que prévues. Les dons en 2017, importants, sont toutefois en recul de 5% et les donateurs réguliers aussi (93 contre 106 en 2016). En revanche, les dons lors des cultes progressent, ce qui tient notamment à la tenue de cultes un peu événementiels rassemblant une large assemblée.

Les comptes ci-dessous vous présentent ceux de l'Église de Lezay. Sachez en outre que la comptabilité de l'ensemble « Poitou Rural Protestant » (PRP) est tenue à part mais sur les mêmes comptes bancaires. En 2017, il n'y avait que les dépenses à partir de décembre (1 075 €). En 2018, il y aura bien sûr les dépenses communes (cultes, événements, catéchèse et presbytère) mais aussi les recettes correspondantes. Au besoin, il y aura aussi en recette des contributions de chacune des trois paroisses pour équilibrer.

Ci-dessous, les chiffres de 2015, 2016 et 2017, pour pouvoir comparer, et les prévisions pour 2018 (**en grisé les lignes influencées par les transferts à PRP**), sous réserve de ce que l'Assemblée générale décidera.

Et si vous avez des questions, n'hésitez pas à nous les poser en AG le 11 mars 2018.

Recettes	2015	2016	2017 (hors PRP)	2018 À prévoir
Offrandes régulières nominatives	24 350 €	27 823 €	26 665 €	26 000 €
Offrandes anonymes (cultes)	4 843 €	4 875 €	5 191 €	2 000 €
Offrandes après cérémonies (baptême, mariage, obsèques)	4 115 €	10 322 €	6 008 €	4 200 €
Manifestations de soutien (repas, librairie..)	1 885 €	4 759 €	2 435 €	1 000 €
Remboursement divers (déplacements, chauffage...)	322 €	620 €	131 €	200 €
Total des recettes ordinaires	35 515 €	48 399 €	40 430 €	33 400 €
Produits financiers sur trésorerie - Legs	1 406 €	1 159 €	2 379 €	800 €
Dépenses	2015	2016	2017 (hors PRP)	2018 À prévoir
Contribution EPUDF-Région, ASEMEPUdF, consistoire	22 411 €	22 132 €	22 333 €	23 000 €
Catéchèse, Jeunesse, Évangélisation	698 €	394 €	856 €	[PRP]
Moyens d'information, téléphone, impressions	3 154 €	2 881 €	2 817 €	3 000 €
Dessertes paroissiale et frais de déplacements	1 123 €	1 632 €	1 460 €	2 000 €
Presbytère (assurances, impôts, eau, électricité, ...)	3 494 €	4 018 €	4 928 €	[PRP]
Temple (assurances, eau électricité, gaz, entretien)	845 €	2 486 €	1 228 €	2 000 €
Dépenses sur manifestations de soutien (repas, librairie)	1 077 €	4 302 €	1 463 €	800 €
Charges diverses	2 701 €	531 €	558 €	500 €
Dons à d'autres associations culturelles (DEFAP, PRP...)		1 035 €	143 €	1 600 €
Petits investissements (informatique, sonorisation...)	725 €	395 €		500 €
Total des dépenses ordinaires	36 228 €	39 806 €	35 784 €	33 400 €
Investissements majeurs, travaux, grosses réparations	12 591 €	5 957 €	894 €	800 €
Résultat courant (financé par les recettes de l'année)	-713 €	8 593 €	4 646 €	0 €
Résultat exceptionnel (financé sur les réserves)	-11 185 €	-4 798 €	1 485 €	0 €
Résultat total	-11 898 €	3 795 €	6 131 €	0 €

Encore une fois, que chacun d'entre vous soit remercié pour la part qu'il prend dans la vie de l'Église que ce soit par ses dons ou par ses actions ! Ceux d'entre vous qui ont donné cette année (113 donateurs dont 93 donateurs réguliers en 2017) reçoivent avec le Lien leur reçu fiscal : les dons sont déductibles à 66% pour ceux qui sont imposables : 120 € de dons ne coûtent alors en réalité que 40 €.

Jean Paul Cathelineau – Sébastien Heintz

✻ DANS NOS FAMILLES, NOS JOIES ✻

Nous nous réjouissons avec la naissance de Morgan, né à Chambray, petit fils de Roselyne Sourp

*"Laissez les enfants venir à moi,
car le royaume de Dieu est à ceux
qui leur ressemblent"*

Marc 10



✻ DANS NOS FAMILLES, NOS PEINES ✻

L'évangile de l'Espérance a été annoncé aux familles et aux proches de:

- Jean Simonin – de Chey
- Marie Florentin – de Vançais
- Marcel Guiard – de Ste- Soline
- Marc Ferré – de Lezay *père de Sylvie Tribot, membre du CP*
- Jean Guy Fournier – de Lezay
- Marie Bonnin – de Sepvret
- Paulette Girard – de Lezay



A toutes ces familles, nous redisons notre sympathie et notre ferme assurance en l'amour de Dieu.

Nous nous unissons également avec Jean-Paul Cathelineau, membre du CP, à l'occasion du décès de son père (obsèques à l'église de Lezay) et avec Maryse Girard, à l'occasion du décès de son mari Marc (dont les obsèques ont eu lieu à l'église de Ste-Soline).

*« Frères et sœurs, ne soyez pas dans l'ignorance au sujet de ceux qui se sont endormis dans la mort,
afin que vous ne vous attristiez pas comme les autres qui n'ont pas d'espérance »*
1 Thessaloniens 4, v 13.

Décès de Jeanine Babin, épouse du pasteur Maurice Chopin, décédé.

Un culte d'actions de grâces a été célébré au temple d'Exoudun. Pendant sa jeunesse, Jeanine a été très engagée dans la paroisse de Lezay en étant monitrice de « *l'École du Dimanche* » et cheftaine de cadettes. Elle reste présente dans nos pensées par sa participation au service de l'Église.

« Ces trois choses demeurent : la foi, l'espérance et l'amour ».
Corinthiens 13.

✻ ASSEMBLÉE GÉNÉRALE ✻

Le 11 mars, se tiendra notre assemblée générale de l'Association Culturelle de Lezay.

À l'ordre du jour, des sujets variés qui témoignent de la richesse de notre communauté :

Au-delà de l'approbation des comptes 2017 et du budget 2018, il sera question d'organisation pratique des cultes ou des fêtes, d'animations jeunesse, de mutualisation avec les paroisses, des groupes de maison...

Vous pouvez prendre part à la vie de notre Église en vous inscrivant comme membre de l'association culturelle. Être adhérent vous permettra de voter au cours de l'assemblée générale de dimanche 11 mars.

Par un arrêté municipal du 8 décembre 2017, le temple de Lezay est interdit au public en raison de sérieux problèmes de charpente découverts lors d'une visite technique des lieux.

L'AG aura lieu à la Maison Augereau.

Francine Villeneuve

AGENDA

Atelier couture de l'Entraide : tous les lundis à 14h30, chez Josette Aymé, à Lezay

Atelier tricots de l'Entraide : les 1er et 3e mercredis du mois à 14h30.

Cultes à 10h 30 sauf mention contraire

Vu l'indisponibilité actuelle du Temple de Lezay, lorsque le culte est prévu à Lezay, vous pouvez prendre connaissance du lieu où il se déroulera en consultant le site internet, le panneau d'affichage devant le presbytère de Lezay ou bien vous renseigner au 05 49 29 48 88 ou 05 49 29 40 46

Mars 2018

- Jeudi 1er mars 17h15, Explora-Bible
- Vendredi 2 mars 18h, groupe de jeunes
- **Vendredi 2 mars 17h30**, célébration de la **Journée Mondiale de Prière** à l'église de Lezay
- Samedi 3 mars 10h, jardin et école bibliques
- Samedi 3 mars 18h, Bible en chemin

▪ **Dimanche 4 mars, culte d'Ensemble à Saint-Sauvant, culte de l'Entraide suivi d'un repas festif et d'animations**

- Jeudi 8 mars 20h30, groupe de louange
- Samedi 10 mars 10h15, journée de l'Entraide protestante Sud-Deux-Sèvres avec son Assemblée générale, à Saint-Roman-lès-Melle

▪ **Dimanche 11 mars, culte et Assemblée générale de l'Église protestante unie de Lezay** **Cela se tiendra à la Maison Augereau à Lezay**

- Jeudi 15 mars 17h15, Explora-Bible
- Vendredi 16 mars 14h30, Assemblée générale de la SSE (Secours-Solidarité-Entraide) au monastère de Pié-Foulard à Prailles
- Vendredi 16 mars 18h, groupe de jeunes

▪ **Dimanche 18 mars, culte à Rom**

- Jeudi 22 mars 20h30, groupe de louange
- Vendredi 23 mars 15h, groupe de maison des bois de la Foye
- Samedi 24 mars 17h, Explora-Bible
- Samedi 24 mars 18h, Bible en chemin

▪ **Dimanche 25 mars, Culte d'Ensemble d'anniversaire des baptisés à Pamproux**

- Jeudi 29 mars 19h, Repas liturgique du jeudi saint à Sainte-Soline
- Vendredi 30 mars 18h, célébration œcuménique du vendredi saint à l'église de Lezay
- Samedi 31 mars 10h, jardin et école bibliques

Avril 2018

▪ **Dimanche 1er avril, culte de Pâques à Lezay (salle des fêtes)**

- Jeudi 5 avril 20h30, groupe de louange
- Vendredi 6 avril 18h, groupe de jeunes

▪ **Dimanche 8 avril, culte à Exoudun**

▪ **Dimanche 15 avril, culte d'Ensemble à Rouillé avec Cène**

▪ **Dimanche 22 avril, culte à Lezay**

- Jeudi 26 avril 17h15, Explora-Bible

▪ **Dimanche 29 avril, Culte des familles à Sainte-Soline**

🌀 AGENDA (SUITE) 🌀

Atelier couture de l'Entraide : tous les lundis à 14h30, chez Josette Aymé, à Lezay

Atelier tricots de l'Entraide : les 1er et 3e mercredis du mois à 14h30.

Cultes à 10h 30 sauf mention contraire

Vu l'indisponibilité actuelle du Temple de Lezay, lorsque le culte est prévu à Lezay, vous pouvez prendre connaissance du lieu où il se déroulera en consultant le site internet, le panneau d'affichage devant le presbytère de Lezay ou bien vous renseigner au 05 49 29 48 88 ou 05 49 29 40 46

Mai 2018

- Jeudi 3 mai 20h30, groupe de louange
- Vendredi 4 mai 18h, groupe de jeunes
- **Dimanche 6 mai, culte**
- Jeudi 10 au dimanche 13 mai, Synode national de l'EPUdF à Lezay
- **Dimanche 13 mai, culte du Synode national à Lezay (salle des fêtes)**
- Jeudi 17 mai 17h15, Explora-Bible
- Vendredi 18 mai 18h, groupe de jeunes
- Samedi 19 mai 18h, Bible en chemin
- **Dimanche 20 mai, culte de Pentecôte**
- Jeudi 24 mai 20h30, groupe de louange
- Samedi 26 mai 10h, jardin et école bibliques
- **Dimanche 27 mai, culte**
- Jeudi 31 mai 17h15, Explora-Bible

Prière

Seigneur Jésus, souviens-toi de cette maison à Emmaüs
et du bout de chemin qui y conduit quand on vient de la grand'route.
Souviens-toi de ceux qu'un soir tu abordas là-bas, souviens-toi de leurs cœurs
abattus,
souviens-toi de tes paroles qui les brûlèrent,
souviens-toi du feu dans l'âtre auprès duquel vous êtes assis,
et d'où ils se relevèrent transformés et d'où ils partirent vers des prouesses
d'amour...
Regarde-nous.
Vois, nous sommes tous pèlerins d'Emmaüs,
nous sommes tous des hommes qui peinent dans l'obscurité du soir.
Nous sommes tous des cœurs lâches, nous aussi.
Viens sur notre chemin, brûle-nous le cœur à nous aussi.
Entre avec nous t'asseoir à notre Feu
et, qu'exultant de joie triomphale, à notre tour nous nous relevions
pour bondir révéler la joie à tout homme au monde,
en l'Amour à jamais, jusqu'à notre dernier souffle.

Bernard Croissant